

# 保証書

この保証書は、本書記載内容で無料修理を行うことをお約束するものです。  
(正規販売店以外でご購入の場合は保証対象外となります。正規販売店は当社ウェブサイトでご確認いただけます。)

品名	電気ミニマット	型式	JPMH451BFZ/HFZ/GFZ/YFZ
保証期間	1年間	★お買上日	年 月 日
★お客様	ご住所	〒	TEL
	お名前	様	
★販売店	通販サイト名	例: Amazon	
	店番名		
	ご注文番号		

★印欄に記入のない場合は無効となりますので必ずご確認ください。

お買い上げ日から保証期間中に、本取扱説明書、本体銘板その他の注意書きに従った正常な使用状態で故障した場合には、本書記載内容に基づき、無料修理いたしますので、製品型式と本保証書をご確認のうえ、当社ウェブサイトよりご依頼ください。

- 保証期間内でも次のような場合には有料修理になります。
  - イ. 使用上の誤り、または改造や不当な修理による故障または損傷。
  - ロ. お買い上げ後の落下、引っ越し、輸送等による故障または損傷。
  - ハ. 火災・地震・水害・落雷・その他の天災地変ならびに公害や異常電圧その他の外部要因による故障または損傷。
- 業務用としての使用、車両・船舶への搭載など一般家庭用以外に使用された場合の故障または損傷。ホ. 本書の提示がない場合。
- へ. 本書にお買い上げ日、お客様名、販売店名の記入のない場合、あるいは字句を書き換えられた場合。
- ご転居の場合は事前に当社ウェブサイトよりご相談ください。
- ご贈答品等で本書に記入してあるお買い上げの販売店に修理を依頼されることができない場合には、本書記載の当社にお問い合わせください。
- 本書は日本国内においてのみ有効です。Effective only in Japan.
- 本書は再発行いたしませんので紛失しないよう大切に保管してください。

●この保証書は本書に明示した期間・条件のもとにおいて無料修理をお約束するものです。従ってこの保証書によってお客様の法律上の権利を制限するものではありません。保証期間経過後の修理等についてご不明の場合は、当社ウェブサイトまたは本書記載のフリーダイヤルにお問い合わせください。

ライフジョイウェブサイト⇒<http://lifejoy.co.jp>

商品についての全般的なご相談

カスタマーサービスセンター **フリーダイヤル 0120-803-446**

受付時間：平日 9:00 ~ 17:30 土曜 日曜 祝日 年末年始 休み  
株式会社 ライフジョイ 〒110-0005 東京都台東区上野6丁目1番6号

# LIFEJOY 電気ミニマット 取扱説明書

型式

JPMH451BFZ  
JPMH451HFZ  
JPMH451GFZ  
JPMH451YFZ

家庭用 《保証書付》

このたびは当社の製品をお買い求めいただき誠にありがとうございました。ご使用前にこの取扱説明書を良くお読みの上、正しくお使いください。お読みになった後は、いつでも見られる場所に保管してください。

目次

- ①製品の仕様
- ②安全上のご注意
- ③正しい使い方
- ④お手入れと保管
- ⑤「故障かな?」と思ったら
- ⑥保証とアフターサービス

## ① 製品の仕様

型式	JPMH451BFZ/HFZ/GFZ/YFZ	
定格	AC100V 40W	
寸法	約45×45cm	
表面材質	ポリエステル100%	
電源コード	ビニルキャブタイヤコード(VCTFK)	
安全装置	温度ヒューズ	
温度制御方式	電子式制御	
温度調節	強	弱
表面温度	約45℃	約38℃
消費電力量(1時間あたり)	約20Wh	約14Wh

- 表面温度…室温20℃、たたみの上に広げて熱電対温度計にて測定した値です。(測定部に発泡スチロールを置き、その上に荷重をかけた状態)
- 消費電力量…室温15℃、たたみの上に広げて5時間運転したときの平均電力量です。
- 実際に使用されるときは室温、床面など部屋の構造や使用環境によって値は変化します。
- 製品品質向上のため、予告なく仕様変更する場合があります。

この製品は日本国内専用です。For use in Japan only

621151002

## ② 安全上のご注意

この製品は屋内で使用する家庭用暖房器具です。屋外での使用や業務用での使用はしないでください。

### 低温やけど

40℃～60℃の比較的低い温度でも、皮膚の同じ箇所が長時間触れていると、赤い斑点や水ぶくれができることがあります。万一低温やけどを負った場合は直ちに専門医の診断を受けてください。

### 記号の絵表示について

人への危害や財産の損害を未然に防ぐための重要な内容です。必ずお守りください。

誤った使い方をされたとき生ずる被害を3つに区分	
⚠ 危険	人が死亡や重傷を負うおそれがある内容
⚠ 警告	人が死亡や重傷を負うおそれがある内容
⚠ 注意	人が傷害を負うおそれがある内容

本文中の絵表示の表す意味	
してはいけない「禁止」の内容です。	一般的な禁止
してはいけない「強制」の内容です。	分解禁止
	ぬれ手禁止
	必ず行う
	電源プラグを抜く

### 注意

犬や猫などペットの暖房用に使用しない。(ペットが電源コードを噛む恐れがあります。)	コントロールをぬらさない。衝撃を与えない。(ペットの尿などがかかることにより、発火の恐れがあります。)	ストーブやファンヒーターなどの高温になる器具を近くで使用しない。離す(1m以上)	座ぶとんや座いすなど保温性の良いものを長時間同じ場所に置かない。コントロールの上にものをせない。	アイロン台代わりに使用しない。	折り曲げて使用しない。	凹凸や段差のある場所で使用しない。
禁止 発火・故障の原因	禁止 発火・感電の原因	禁止 火災の原因	禁止 床材変色・故障の原因	禁止 故障の原因	禁止 故障の原因	禁止 故障の原因
たす・ピアノなどはのせない。	本体内部ヒーターを傷めない。本体に針やピンを突き刺したり、硬くて重いものをのせない。	使用しないときは、電源プラグをコンセントから抜く。	電源プラグは根元まで確実に差し込む。	電源プラグの抜き差しは必ずプラグを持って行う。	ナフタリンやしょう油などの防虫剤を使用しない。	
禁止 火災・故障の原因	禁止 火災・感電の原因	電源プラグを抜く 発火・感電の原因	必ず行う 発火・感電の原因	必ず行う 感電・故障の原因	禁止 火災・故障の原因	

### 危険

★次のような方は注意して使用する。

- 乳幼児やお年寄り
- ご自分で温度調節できない方
- 皮膚の弱い方
- 深酒後
- 眠気を誘う薬の服用後
- 疲労の激しい方

必ず行う 低温やけどの原因

### 警告

★就寝用暖房器具として使用しない。

低温やけど、脱水症状の原因  
異常発熱によるやけど、火災の原因

禁止

### 分解禁止

発火・感電の原因

禁止

分解したり修理しない。

損傷した電源プラグ、電源コードを使用しない。

一部が熱い、動かすと電源が切れるなど電源プラグ、電源コードが壊れたら販売店にご相談ください。

禁止 発火・感電の原因

### ぬれ手禁止

感電の原因

ぬれた手で電源プラグの抜き差しはしない。

電源プラグのゴミや埃を定期的に取り除く。

必ず行う 火災・感電の原因

### 交流100V以外で使用しない。

禁止 発火・故障の原因

交流100V以外で使用しない。

傷つける・加工する・高温にさらす・無理に曲げる・引っ張る・束ねるなどの行為はしない。

禁止 火災・感電の原因

### 心臓病などで身体を暖めることが健康上好ましくない方。

必ず行う 医師に相談する。

心臓病などで身体を暖めることが健康上好ましくない方。

必ず行う

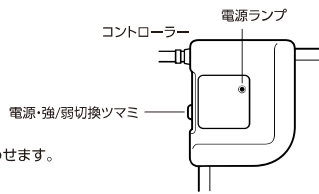
### ③ 正しい使い方

#### ご使用になる前に

- 折れじわ  
使い始めは、折れじわが目立つことがありますが、ご使用とともに目立たなくなります。
- におい  
使い始めは、においがすることがありますが、ご使用とともに少なくなります。
- 湿気  
初めて使うときや季節の使い始めには、本体が湿気を帯び、暖かく感じられない場合があります。この場合5~6時間通電し、乾燥させてください。
- 床面の材質  
床面が熱に弱い材質の場合、変色・変形の恐れがあります。  
(塩化ビニール製のクッションフロア、フローリング、寄せ木、白木、たたみなど)  
この場合には、製品の下に断熱保温シートや毛足の短いカーペットなどを敷いてください。

#### ご使用の順序

1. 凹凸や段差のない平らな床面に広げます。
  - 折れ曲げたり、たたんだりしないでください。  
折れじわをよくのばしてください。
  - 床材の種類によっては床下に熱が奪われ、暖まりにくくなります。  
(Pタイル、コンクリートや大理石の床など)  
製品の下に断熱保温シートや毛足の短いカーペットなどを敷いてください。  
毛足の長いカーペットは故障の原因となりますので使用しないでください。
  - 脚の細いテーブルやいすを置く場合はあて板を敷いてください。  
(10cm×10cmで耐荷重100kg、1kg/cm<sup>2</sup>が目安)
2. 電源プラグをコンセントに根元まで確実に差し込んでください。

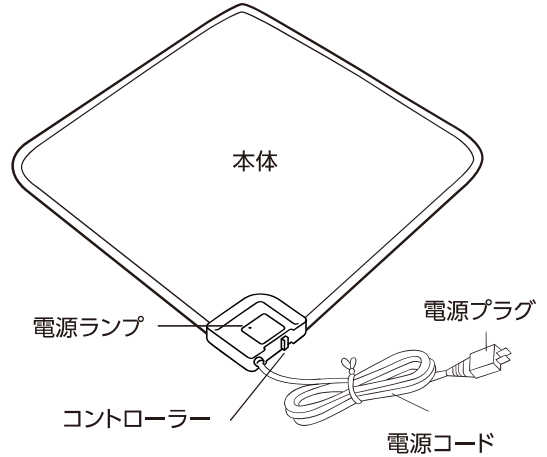


3. 電源・強/弱切替ツマミ位置を「強」または「弱」に合わせます。
  - 電源ランプが点灯します。
  - 必要に応じ、ツマミ位置を変えてください。

#### 他の暖房器との同時使用

- ストーブ、ファンヒーター、エアコンを同時に使用するとき  
ストーブやファンヒーターは1m以上離れた位置に設置してください。  
ファンヒーターやエアコンの温風が直接あたると正しく温度調節ができなくなる場合がありますので、風向きを調整してください。

#### 各部のなまえ



### ④ お手入れと保管

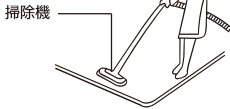
#### お手入れ

この製品は洗たくできません。(水洗い、ドライクリーニングなど)

**電源プラグをコンセントから抜いてから行ってください。**

#### 1. 日常のお手入れ

- 表面のほこりを掃除機で吸いとってください。

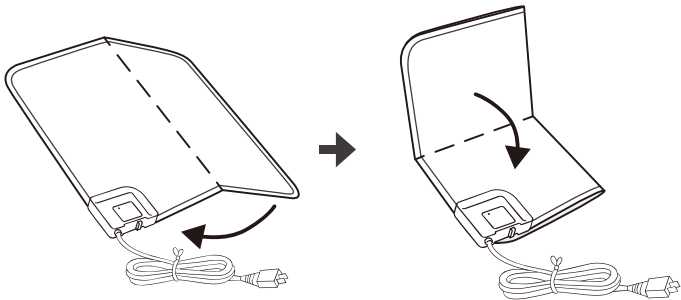


#### 2. よごれがひどい時

- ぬるま湯でうすめた台所用中性洗剤を布やスポンジに含ませふきとってください。
- 市販のカーペットクリーナーを使う場合はカーペットクリーナーの「ご使用方法」に従ってください。



#### 折りたたみかた



#### 保管

1. 保管前のお手入れ
  - 食べ物のカスや飲み物の汁などのよごれがついたまま保管すると、カビや虫が発生する恐れがあります。
  - 保管前にお手入れを行ってください。
2. 湿気の除去
  - 本体をよく乾燥させてください。
  - 暖かいうちに収納しないでください。結露が発生し、湿気を帯びることがあります。
3. 収納
  - ポリ袋・ダンボールなどに収納し、湿気の少ない場所に保管してください。
  - 本体の上に重いものをのせないでください。
  - ナフタリンやしょうのうなどの防虫剤は使用しないでください。

### ⑤ 「故障かな?」と思ったら

#### 修理を依頼される前にお確かめください

症状	お確かめください
電源ランプが点灯しない	電源プラグがコンセントから抜けていませんか?
暖かくなかない	床材の種類によっては床下に熱が奪われます。この場合断熱保温シートなどをご使用ください。初めて使うときや季節の使い始めは本体が湿気を帯びる場合があります。この場合、約5~6時間通電し、乾燥させてください。

#### 次のような場合には点検・修理が必要です

長年ご使用の電気暖房機の点検を!

ご使用の際このようなことはありませんか?

- 電源プラグをコンセントに差し込んで暖かくなかない。
- 電源プラグ、コード、本体が異常に熱い。
- 電源プラグにガタつきがある。
- 電源コードに傷みがある。
- 運転中に異常な音がある。
- こげくさい臭いがする。

#### ご使用中止

故障や事故防止のため、電源を切り、電源プラグをコンセントから抜いてから、当社ライフジョイのウェブサイト<sup>(※1)</sup>より、ご相談ください。

※お客様ご自身で修理されたり、手を加えたりすることは危険ですので絶対におやめください。

上記症状がなくても、お買い上げ後4~5年程度たちましたら、安全のため点検をご依頼ください。点検費用につきましては販売店にご相談ください。

### ⑥ 保証とアフターサービス

1. 保証書
  - この製品には保証書がついています。保証期間はご購入日より1年間です。
2. 修理を依頼される時
  - お客様ご自身で修理されたり、手を加えたりせずに当社ウェブサイト<sup>(※1)</sup>よりご相談ください。保証の記載内容により修理いたします。
  - 保証期間が過ぎているときは当社ウェブサイト<sup>(※1)</sup>よりご相談ください。修理により使用できる場合は、お客様のご要望により有料修理いたします。
3. 補修用性能部品の最低保有期間
  - この製品の補修用性能部品(製品の機能を維持するために必要な部品)及び消耗品の最低保有期間は製造打切後6年としております。
4. アフターサービスについてご不明の場合
  - 修理サービスや商品についてのご相談は、当社ウェブサイト<sup>(※1)</sup>よりご依頼ください。

#### ◆個人情報のお取り扱いについて◆

- ・お客様の個人情報やご相談内容を、ご相談への対応や内容確認のために利用いたします。またその記録を残すことがあります。
- ・個人情報や相談内容は適切に管理いたします。
- ・修理等を委託する場合や正当な理由がある場合を除き、第三者に開示・提供いたしません。

(※1) ライフジョイ・ウェブサイト ⇒ <http://lifejoy.co.jp>